



牧羊人居家服務整合有限公司  
附設臺中市私立牧羊人居家長照機構  
Love & Care For All

## (北區)在地資源參考

### 以生活自立為目標的長照服務

#### 生活自立支援

照顧者需學習引導和逐步放手讓被照顧者練習獨立，倘若照顧者保護得太好，生活大小事全都一手包辦，即使被照顧者身體功能已經恢復，卻因為沒有自理的機會而仍然事事必須依賴他人，不但照顧者辛苦，長期下來被照顧者也會對自己及生活感到失望及沮喪。

#### 生活功能重建

被照顧者的能力持續回復，復能便可從部分自理再進一步朝向完全自理的目標邁進。

#### 社會角色訓練

讓被照顧者有能力重新回饋社會，重拾過去所擔任的社會角色，進而使家庭關係更緊密地結合，再次感受到自己又可以對他人有所貢獻，是一件十分美好的事情。



失  
能

增  
能

復  
能

## 牧羊人 長照服務體系

ABC一站式整合性創新服務



個案管理 居家服務 居家復能 喘息服務 關懷據點

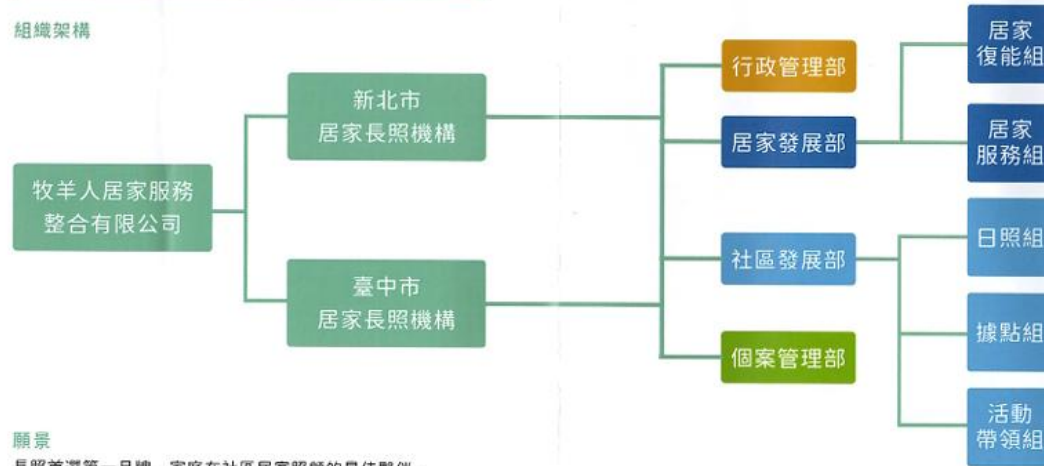


長照諮詢 活動帶領 管理顧問 產學合作 教育訓練



## 照顧者的健康 行動顧問 被照顧者的健康 行動幫手

### 組織架構



### 願景

長照首選第一品牌，家庭在社區居家照顧的最佳夥伴。

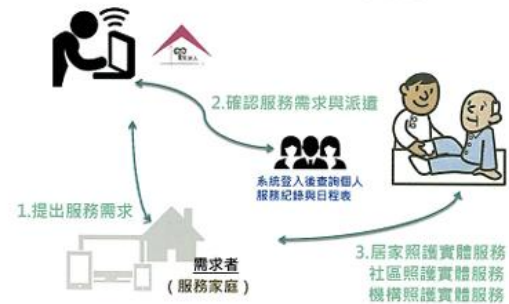
### 使命

致力結合醫療與長照服務，成為長照領域的最佳楷模，並於各地區拓點，以提升社區性整體照顧文化，擔任照顧者與被照顧者的最佳健康行動守護者。

### 服務目標

- 1.整合服務網絡：建立以人為中心、以家為單位、以社區為基礎的全人照顧服務體系。
- 2.整合財務支付：連結個案需求與社區資源，控制費用並提升服務效率及生活品質。
- 3.整合資訊科技：引進產業模式，邀請非營利組織投入長照服務及研發產品供給的行列。
- 4.整合照顧管理：支持照顧者因照顧所衍生的社區問題與家庭負擔，並提升照顧能力與技巧，及改善照護品質。

## 建立長照服務網路化 Care All in One



## 讓上帝的愛成為最溫暖的祝福

「牧羊人」一詞取自聖經，耶穌愛世人，如同牧人愛自己的羊群。勉勵我們實踐耶穌基督愛與關懷的精神，用心照顧每一位長照個案，支持照顧者服務與強化被照顧者生活功能，期望能以社會企業的角度出發，結合福利與產業服務，讓公益永續，傳遞社會價值，並與有著共同使命和專業的你我，一起攜手守護「照顧者」和「被照顧者」的健康，強化長照家庭身心健康知能，落實在地醫護保健和全人照顧體系發展，解決照顧人力和醫療支出的大幅擴張危機。

主耶和華說：我必親自作我羊的牧人，使他們得以躺臥。  
失喪的，我必尋找；被逐的，我必領回；  
受傷的，我必纏裹；有病的，我必醫治。

以西結書三十四：15-16



## 牧羊人的成長

### 成立背景

牧羊人居家服務整合有限公司創立於民國108年01月。成立目的乃建構一處全人照顧服務體系，致力於推廣醫療與長照整合、落實自立支援照顧理念、提升社區與居家照顧服務量能，以滿足照顧者與被照顧者全面性的需求。

### 服務團隊

#### 新北市私立牧羊人居家長照機構

##### 新莊區辦公室

地址：新北市新莊區中央路287號3樓  
電話：02-85215750 傳真：02-85219321

##### 樹林區辦公室

地址：新北市樹林區保安街一段274號1樓  
電話：02-86751760 傳真：02-86751385

#### 臺中市私立牧羊人居家長照機構

##### 北區辦公室

地址：臺中市北區綏遠路一段48號2樓  
電話：04-22331760 傳真：04-22331790

##### 太平區辦公室

地址：臺中市太平區東村路66號2樓  
電話：04-22790119



## 長照四包錢聰明用

### 照顧及專業服務

提供居家復能、家庭托顧、日間照顧、居家照顧服務。



按失能等級/月  
10,020 - 36,180元

部分負擔金額 一般戶15% 中低收入戶5% 低收入戶免費

### 喘息服務

提供短期照顧服務，讓家庭照顧者獲得休息。



按失能等級/年  
32,340 - 48,510元

部分負擔金額 一般戶15% 中低收入戶5% 低收入戶免費

### 交通接送服務

協助往返醫療院所就醫或復健。



依失能等級與城鄉距離/月  
1,680 - 2,400元

部分負擔金額 (第二類) 一般戶20% 中低收入戶9% 低收入戶免費;  
部分負擔金額 (第四類) 一般戶22% 中低收入戶7% 低收入戶免費

### 輔具及居家無障礙環境改善服務

居家生活輔具購買或租用補助  
居家無障礙環境改善



每3年  
40,000元

部分負擔金額 一般戶30% 中低收入戶10% 低收入戶免費

## 個案管理服務 (新北市、臺中市)

### 服務規劃

透過個案管理人員針對個案進行身體功能、心理狀態、家庭功能等多重面向進行專業評估，依據需求轉銜最適合的服務資源，如：居家服務、日間照顧、經濟補助與其他正式與非正式資源等。

個案管理人員不只為服務對象打造個人專屬照顧服務計畫，把關照顧服務品質，同時也是照顧者最大的支持者，提供照顧者全方位的協助。

特色：跨專業團隊、人才培育、資源整合、居服聯合辦公。

收費方式：長照2.0補助

### 服務區域：

新北市：新莊區、泰山區、三重區、蘆洲區、樹林區

臺中市

主服務區域：霧峰區、大里區、太平區

次服務區域：東區、西區、南區、北區、中區

### 長照服務提供流程



## 居家復能 (新北市、臺中市)

### 服務規劃：

以個案為中心，規劃一個支持性、使能 (enabling) 的環境，在此環境下讓個案能夠再度執行他認為有價值的活動，達到最佳功能的狀態。

### 服務目標：

- (一) 促使個案盡可能參與執行有意義的活動，提升其自主性及生活品質。
- (二) 促進或維持個案之最大功能表現。
- (三) 減輕照顧者負擔及降低照護支出與成本。

### 服務區域：

新北市 - 新莊區、泰山區、三重區、蘆洲區、樹林區、板橋區、土城區、淡水區、三芝區  
台中市 - 全區

**特色：醫養結合、生活自立支援、產學合作**  
**收費方式：長照2.0補助 / 自費**



居家復能

居家服務

## 居家服務 (新北市、臺中市)

### 服務規劃：

提供服務使用者到宅照顧服務，由居家照顧服務員至服務對象家中，協助身體照顧 (基本身體清潔、協助沐浴、協助進食、餐飲照顧、翻身拍背、肢體關節活動...) 與生活照顧 (陪同就醫、陪同外出、代購或代送服務、家務協助...)，維持服務使用對象有尊嚴的生活品質。是家屬在漫漫長路的照顧好幫手

### 服務區域：

新北市 - 新莊區、泰山區、三重區、蘆洲區、樹林區、板橋區  
台中市 - 全區

### 服務內容：

編號	照顧組合	編號	照顧組合
BA01	基本身體清潔	BA15	家務協助
BA02	基本日常照顧	BA16	代購或代領 或代送服務
BA03	測量生命徵象	BA17a	人工氣道管 內分泌物抽吸
BA04	協助進食或管灌餵食	BA17b	口腔內分泌物抽吸
BA05	餐食照顧	BA17c	尿管及鼻胃管 之清潔與固定
BA07	協助沐浴及洗頭	BA17d1	血糖機驗血糖
BA08	足部照顧	BA17d2	甘油球通便
BA09	到宅沐浴車服務	BA17e	依指示置入藥盒
BA10	翻身拍背	BA18	安全檢視
BA11	肢體關節活動	BA20	陪伴服務
BA12	協助上(下)樓梯	BA22	巡視服務
BA13	陪同外出	BA23	協助洗頭
BA14	陪同就醫	BA24	協助排世
		GA09	居家喘息服務

**特色：醫養結合、生活自立支援、教育訓練**  
**收費方式：長照2.0補助/自費**

## C級巷弄長照站 (新北市、臺中市)

### 服務規劃

提供社會參與、健康促進、共餐、預防及延緩失能課程、臨托照顧服務、家庭照顧者支持團體、喘息咖啡等支持服務，依個別需求與補助資格，訂有不同收費方式。

**特色：長照2.0一站式服務、YOYO青銀共生館(青銀共融&老幼共學)**

**收費方式：長照2.0補助/自費**

### 服務區域：

新北市：樹林區潭底里(保安街一段274號1F, 02-86751760)

台中市：1.北區賴厝里(綏遠路一段48號1F, 04-22331760)

2.北區賴厝里(中清路一880巷11號1F, 04-22950939)

3.太平區中政里(中平路160號1F, 04-22790112)

4.太平區東平里(東村路66號1F, 04-22790119)



C級巷弄長照站臨托服務

## NEW 其他服務

### 活動帶領

一個跨專業的健康管理顧問團隊，旗下有物理治療師、職能治療師、護理師、社工師、運動指導員、芳療師、園藝治療師、手語老師等師資，提供據點多元且專業的「健康促進課程」、「社會參與課程」與「預防及延緩失能課程」。

### 管理顧問

累積豐富的長照實務經驗，建構完善的作業制度與規範。擔任管理顧問一職，協助與輔導團隊辦理長照相關服務，包括：日照中心設立與經營、失智據點運作、居家長照機構設立與經營、個案管理評鑑等。



產學合作-實習成果發表



管理顧問-個案輔導

### 產學合作

與各大專院校進行產學合作、提供物理治療系、職能治療系、社會工作系、長照相關科系等學生至本單位實習。另單位編制教育研發組，進行學術研究與發表，以及研發相關長照產品。

### 教育訓練

重視人才培育，每年辦理多元的課程，包括預防及延緩失能課程、自立支援課程、長照復能課程、照顧服務繼續教育訓練等課程。另每月辦理跨專業個案討論，邀請不同專業夥伴進行個案研討。



活動帶領-預防及延緩失能課程組回訓



教育訓練-主管共講堂

NEW 其他服務

## 服務對象

- (1) 65歲以上失能老人。
- (2) 領有身心障礙證明(手冊)者。
- (3) 55-64歲失能原住民。
- (4) 50歲以上失智症者。
- (5) 僅IADL需協助之獨居老人。
- (6) 僅IADL失能之衰弱老人。

## 費用

	第1型BA09	第2型BA09a
低收	0元	0元
中低收	110元	125元
一般戶	352元	400元

## 申請專線

0900-772-307

## 服務區域 臺中全區

北屯、西屯、南屯、南區、東區、  
中區、西區、北區、太平、大里、  
霧峰、烏日、豐原、潭子、大雅、  
神岡、清水、沙鹿、大甲、東勢、  
梧棲、大肚、后里、龍井、外埔、  
和平、石岡、大安、新社、

## 洗澡是最溫暖的幸福

「沐浴」對照顧失能者的家庭來說，是項艱鉅的工作，但大多數的失能者在照顧人力、設備、空間或經濟上的問題等限制，最後只能用「擦澡」方式來清潔身體，長久下來，不但有衛生感染疑慮，臥床者的氣味，就成為個人與家庭沈重的心理負擔與遺憾。洗澡對一般人來說是再普通不過的日常行為，但對長期臥床患者來說，一個難得的熱水澡能產生的效用，卻遠超出想像。

「到宅沐浴車」是以專用車輛，車上配置有浴槽等移動式專業沐浴器材。搭配專業護理師、兩名照顧服務員三人一組的專業團隊服務。

到宅沐浴車以洗頭和洗澡為主要服務項目，只需要一坪半空間，即可協助失能者進行全身式沐浴，不但可洗去失能者身體的髒污，對擔負照顧責任的家庭來說，也是溫暖的支持。

在日本，沐浴服務已證實可有效解決長期臥床之失能者在褥瘡、皮膚疾病及新陳代謝方面等生理健康問題，更重要的是在心理、精神層面的支持、尊重及放鬆的效果。

服務採事先預約方式，當服務車到達老人家時，護理師會先為失能老人評估當日包括體溫和血壓等身體狀況後，再進行洗髮、洗臉、全身清潔、身體擦拭和吹頭髮等全身式的身體清潔服務。



臺中市

奧莉赫慈善發展協會

到宅沐浴車

『洗澡』  
是最溫暖的幸福



服務專線：

0900-772307



ID:0900772307

歡迎捐贈愛心沐浴車

聯絡專線：張先生 0988-779947

1 服務所需時間大約45分鐘

- 2 沐浴者家庭所需準備物品
- ①毛巾4條
  - ②浴巾4條
  - ③洗髮精
  - ④海綿或沐浴球2顆
  - ⑤一般肥皂或沐浴乳
  - ⑥桶子或臉盆(置物)

3 服務自負額\_\_\_\_\_元/次，並開立收據

以『三人一組』專業團隊服務

1名「照顧服務員」



## 【行動沐浴服務車服務流程】

### 1. 沐浴前的健康檢查



由護理人員進行  
沐浴前健康檢查

安心

沐浴前護理人員需確認沐浴者的身體狀況及進行健康檢查(如體溫、脈搏、血壓等)

註:若身體不佳時,需判定是否適合沐浴。

### 2. 沐浴前準備

將浴槽等入浴必須器材搬入,注意長輩身體狀況,進行舒適且安全的入浴準備。



(使用墊子保護地板)

### 3. 入浴者移動至浴槽



照顧服務員及護理人員協助入浴者脫衣,由照顧服務員及沐浴操作員以安心且安全方式抱起(輪椅或擔架)移動至沐浴槽內。

### 4. 進行全身沐浴



就連「腳趾」  
也會仔細清潔

乾淨

以考量沐浴者的身體狀況為前提,事前提出適合客人的清洗方式,進行無微不至的貼心服務,就連腳趾也會仔細清洗。

### 5. 放鬆享受沐浴時光(約15-20分鐘)



可依身體評估狀況,判斷是否適合為前提讓沐浴者全身放鬆,愉快的享受這泡澡時光。

### 6. 沐浴後貼心的健康檢查

沐浴完後,照顧服務員會進行穿衣及吹髮為了確保沐浴者的身心狀況,護理人員會進行二次的貼心健康檢查,畫下完美句點。



### 7. 沐浴後設備的善後處理

在每一次機器及設備物品使用後,仔細地使用具有消毒殺菌的清潔劑來清洗缸體及設備,讓沐浴者安心放心期待下一次的到來。

衛生 須謹慎注意進行  
沐浴車衛生管理

